

Ajalooringi 29. ORIENTEERUMISMÄNG “ROOSI TÄNAV”

Koolimaja ümber on tiirutatud juba omajagu ja nüüd on aeg tõsta jalg Emajõe teisele kaldale. Uudistamistväärt ja põnev on ka see osa Tartust. Koos Emajõe paremale kaldale kujunenud linnaga on aegade algusest arenenud ka Ülejõe. Tartu linna agulist kujunes 19. sajandi keskpaigaks Tartu rahvarohkeim linnaosa, kus on toimunud nii mõndagi. Ülejõelt on alguse saanud mitmed Eesti ajaloo tähtsündmused nagu esimene Eesti üldlaulupidu, rahvusliku teatri sünd ja Eesti Rahva Muuseum. Samuti asus Ülejõel Eesti esimene paikkino ja valmistati Eesti esimene radioaparaat. Seda saavutuste rida võiks jätkata veelgi, aga hakkama kuskilt otsast liikuma ehk seekord võtame ette ROOSI TÄNAVA.



Kuidas osaleda?

Nii nagu agu alati ehk ...

Meeskond - max 3 inimest

AEG – 13. mai – 20. mai kell 15.00

Ülesanded - leiata kooli kodulehelt 13. mai kell 15.00.

Vaba sissepääsu Tartu Linnamuuseumisse tagab kood – **MRK PILDID** on tehtud Roosi tänaval või sellega lõikuvatel tänavatel (kuni 30 m Roosi tänavast). Vaid üks pilt on tehtud objekti juures, mis ei asu Roosi tänava ääres, aga millest on juttu küsimustes. **PS! ROOSI TÄNAVA JUUDI KALMISTUL EI OLE TEHTUD ÜHTEGI PILTI** ehk palume sinna mitte minna!

KÕIKE ÕLEKÕRRED on LUBATUD! 😊

Vastused – ootame **VÄLJAPRINDITUNA** Vanemuise 48 valvelauda.

Kaalul on nagu ikka 2 karikat ehk **puine õpilaste karikas**, mille vaba pinda jääb järjest vähemaks ehk viimased võimalused end sellel jäädvustada



Klaasine õpetajate ja vilistlaste karikas ootab

ka omanikku! Vilistlaste read muudkui täienevad ja konkurents aina suureneb:-)

KÜSIMUSED:

1. Enne Roosi tänavale siirdumist on hea läbi astuda Tartu linnamuuseumist. Tartu linnamuuseumis (Narva mnt 23) on avatud ajutine näitus “Peedist pesumasin: leidlikkus linnas”. Näitusel näeb, kui leidlikud ja osavad pidid olema nõukogude aja linnainimesed. Samuti saab uudistada väikse linnakodu vannituppa ehitatud kodust fotolaborit. Osanäitus on koostatud valdavalt põlistartlaste ja Tartu linnaga lühemat või pikemat aega seotud olnud inimeste mälestuste põhjal. Näituse maskott Peedike küsib näitusel teilt küsimuse.

Vastake Peedikese küsimusele ja lugege kokku, mitut Peedikest te näitusel näete!

V:

2. Juba 18. sajandil Tartu kaartidele ilmunud Roosi tänava nime päritolu üle on palju vaieldud. Näiteks on pakutud, et nimi tuleneb Oxenstierna aadlisuguvõsa pitsatil olnud kuue roosi järgi või siis mõisa roosiaedade järgi, mille poole tänav suundus. Tõenäoliselt sai tänav aga nime Tartu linna ja Jaama mõisa piiril juba 17. sajandil asunud talu järgi. Talu asus tõenäoliselt tänapäevase Jaama ja Roosi tänava ristmiku läheduses. Näete väljalõiget ühest rootsiaegsest kaardist. Sellel on kirjas „Rosi”.

Lünka sobib tõenäoliselt toonase taluperemehe nimi.

Mis nimi sobib lünka?

V:

3. Näete litograafiat, mis kujutab 1830. aastate vaadet Roosi tänavalt Toomemäe suunas.

Kes on selle autoriks?

V:



4. Millise rahvusvaheliselt tuntud isiku mälestusteraamatust pärineb selline 20. sajandi alguse Ülejõe eloomustav mälestuskatke?

„Kuid jõe äärde, kus õitses kaubandus, polnud meil kooliajal asja. See oli päris tundmatu maailm, niisama tundmatu nagu majauberikkudega tänavad üle jõe – Tartu agulid, kus elasid kingsepad ja tisleritöökodade töölised ja kus tollal polnud öövalgustustki. Seal elas ka mu kahvatuid, vaeseid koolikaaslast. Veel kaugemal, kus tänavad tõusid üles kaldanõlvakule, oli täiesti võõras maailm, kus elasid aednikud ja voorimehed. Seal oli ka põnevaid tänavaid, millest ainult sosistati. Seal jalutasid salapärased punapõksed naised ja öösiti sõitsid üle Kivisilla sinna voorimehed.”



V:

5. Enne II maailmasõda oli Roosi tänava põhjapoolne (nn ERMi poolne) ots alates Jänese tänavast tuntud nime all tee. Lünka sobib ühe karjamõisa/asunduse nimi, mis asus enne Nõukogude okupatsiooni hilisema Raadi sõjaväelennuvälja alal – sinna poole see tee suunduski. Mis nime kandis Roosi tänava põhjapoolne ots sadakond aastat tagasi?

V:

6. Pärast 1775. aasta suurtulekahju korrastati Tartu tänavate planeeringut ning jagati linn kolmeks linnaosaks. I linnaosa oli südalinn, II linnaosa Riia maantee ümbruse piirkond ning III linnaosa oli Ülejõe. 1786. aastast paigaldati majadele plekist numbrisildid. I linnaosa sai valgel põhjal mustad numbrid, II linnaosa sai hallil taustal rohelised numbrid. Seega mis värvi numbreid kandsid ajalooliselt Ülejõe (sh ka Roosi tänava) majad?

V:

7. Roosi tänava äärest angaaride ligidalt võib leida ühe III kategooria looduskaitsealuse taim kasvukoha. See taim kuulub katteseemnetaimede hulka. Mis taim see on?

V:

8. Roosi tänava ligiduses asuv 95. Krasnojarski jalaväepolgu (paiknes Tartus 1892-1914) endine kirik on tänapäevani säilinud erinevalt enamikust teistest 19. saj lõpul ja 20. saj algul selle sõjaväeosa käsutuses olnud hoonetest. Kirik on üsna viletsas seisus. Millisele pühamehele oli see kirik pühendatud?

V:



9. Nõukogude aja lõpul oli Raadil paiknenud tuumavõimekusega kaugpommitajate diviisi ülemaks legendaarne Džohhar Dudajev, kellest sai hiljem Tšetšeenia vabariigi esimene president. Dudajeviga käib kaasas linnalegend. Kui tal paluti Raadi sõjaväelennuväli, mis olnud muu hulgas ka tagavaralennuväljaks kosmosesüstikutele Buran, mujale kolida, vastanud Dudajev just nii. **Mis oli ta vastuseks linnalegendi järgi?**

V:

10. Roosi ja Jaama tänavate ristmikust mõnekümne meetri kaugusel on Laulupeomuuseum (Jaama 14). Muuseum ei paikne Ülejõel selles konkreetses majas asjata, sest tegu on I üldlaulupidu korraldanud Vanemuise Seltsi endise majaga. Muuhulgas on just Tartus Ülejõel peetud mitu üldlaulupidu. **Mitu üldlaulupidu on peetud Ülejõel?**

V:



11. Selle hoone nimi tuleneb kaugest ajaloost, mil 1825. aasta ümberehituse ajal oli hoone omanikuks Karl Vokk. Kinnistustoimiku järgselt, hilisema ajaperioodi ehk 1846. aastast oli kinnistu omanikuks sõjaväe- ja ringkonnaarst dr Johann Wilmer. Peale Johann Wilmeri surma müüdi hoone avalikul enampakkumisel. Wilmeri järgi ristisidki kinnisvaraarendajad 21. sajandil hoone „Villa Wilmeriks”. **Mis on „Villa Wilmeri” aadress?**

V:

12. Esimene Tartu Juudi surnuaed oli omaaegse Narva tänava otsas, so u tänapäevase Raadi Maxima parkla ligiduses. 1890. aastatel rajati uus juudi surnuaed Roosi tänava äärde. See surnuaed enam aktiivses kasutuses pole, sest 1930. aastatel rajati Räpina maantee äärde Lohkva juudi kalmistu. Järgnev küsimus seostub aga just Roosi tänava äärse kalmistuga. Üks endine ülejõelane on meenutanud seika 1990. aastatest, kui surnuaeda külastas üks prominent: *„Helistas mulle juudi kogukonna esimees ja ütles, et helistati Tallinnast, Roosi tänavale tuleb ülehommel kell kuus koos Ameerika saadiku ja tõlgiga, kõik on kaasas. oli abikaasa ka kaasas. Käisime ringi ja nad vaatasid osa ausambaid. Üks ausammas on seal Romanski nimega, tal oli komunaalkauplus Aleksandri tänava alguses. vaatas, et mis Romanski see on. Mina ütlesin, et see pole see, keda teie mõtlete, see on Tartu kaupmees. Oli üks komissar Romanski Vene sõjaväes, kes oli pahandusi teinud mahalaskmiste ja sellise värgiga, kõigi eelduste kohaselt juut. Kuid see Romanski polnud see. Juba tol ajal meil oli ainult 4-5 hauda, kellel olid omaksed siin olemas. Rääkisin, et meil on nagu toetust vaja, surnuaed tahab hooldajat, aga see jutt oli ilmaaegu.”*

Kes külastas Roosi tänava juudi kalmistut?

V:

13. Korterelamu Roosi 49 valmis 2017. aastal.
Kes on selle arhitektiks?

V:



14. Olga Martini kompveki ja šokolaadi valmistamise töökoda (brändinimega šokolaadi- ja kompvekitööstus „Eesti“) asus 1930. aastate lõpul Roosi tänaval. **Mis oli selle aadressiks?**

V:

15. Üks noorema põlvkonna ajaloolane on oma magistritöös uurinud Tartu bordelle, millega paistis 19. sajandi lõpul ja 20. sajandi algul silma eriti Ülejõe. Roosi tänava piirkonna kohta kirjutab ta: *„Neljas oluline koht Ülejõe porduelus oli Roosi tänav. Kui tänava linnapoolses otsas leidis vaid omal käel tegutsejaid ja ajutisi salaurkaid, siis tänava lõppu kaunistasid kolm suurt lõbumaja. Pikaajalisim ja tähtsaim neist oli Roosi 40, kus majaomanikuks oli Karoline Kõiv (hiljem abielus olles Unt). Kõiv ise ei olnud alaliselt kohapeal, omas ilmselt sarnast laadi äritegevust ka Rakveres ning nii asendasid teda teised linna enam ja vähem tuntud bordellimaadamid. Roosi ja Peetri tänava ristmiku lähedal asus ka juut Beckerile kuuluval kinnistul asuv Peetri 84 lõbumaja. Selle pidajad ja töötajad olid enamasti kaugemalt tulnud. Kui 1890. aastal võttis äri üle Moskvast pärit Sofja Hatskelevitš, tulid koos temaga tööle seni Kovnos ja Vilnos töötanud lõbunaised. Ka hiljem andsid siin, nagu kogu Tartu porduelu „Bermuuda kolmnurgas“ – Peetri ja Roosi tänava ristmikul olevas neljas bordellis, tooni kaugemalt pärit tüdrukud. Tihti saabuti Riüst siia tööle vaid paariks kuuks.“*

Kes on selle kirjatüki autoriks?

V:

16. 1920. aastal külastasid kaks tähtsat Soome poliitikut Tartu suurimat ja tuntuimat Daugulli aiandit Ülejõel. Aiandi omanik härra Daugull pakkus härradele tervitusnapsu. Vanem poliitik keeldus viisakalt ja ütles, et tema ei joo, aga noorem kolleeg võtab hea meelega. Muidu karsklasena tuntud noorem mees oligi sunnitud seega viisakusest tervitusnapsu võtma. **Kes oli see karsklasest hilisem Soome peaminister, kes Daugulli aiandis aega veetes oli sunnitud alkoholi tarbima?**

V:



17. **Millises Roosi tänava majas asus 1924. aasta riigipöörde katse eel kommunistide salakorter?** Toona oli pearõhk muidugi pealinnal Tallinnal, aga ka mujal sepistasid riigipöörjad salaplaane. Küsitavas majas arutati 1924. aasta detsembri kommunistide riigipöördega seoses Tartu ülevõtmise plaane. Õnneks riigipööre ebaõnnestus.

V:

18. **Milline legendaarne tartlane on selle Roosi tänaval asuva hoone arhitekt?** Tema teeneks loetakse tihti seda, et meil Tartus on Kesklinnas rohkelt parke. Nimelt pärast II maailmasõda olevat tema soovitanud mitte kohe ehitada sõja tulemusena hävinud aladele ja oodata pigem paremaid aegu.

V:



19. 1936. aasta suvel avati Roosi tänava äärsel territooriumil lennuangaar ja ratsamaneež. Toimus pidulik avamisteremoonia, kus oli kohal ka Johan Laidoner isiklikult. Objektide ülevaatusel jäi härra Laidonerile ette maneeži duširuumis üks objekt, mille ta leidis liiga väikse olevat. Probleem likvideeriti ja leiti suurem objekt. **Mis objektiga oli tegu?**

V:



Ratsamaneež 1930ndatel. Foto erakogust.

20. Roosi tänava nn põhjapoolse lennukite angaari konstruktsiooni autoriks oli hilisem maailmanimega insener ja ehitusteadlane. Angaari muudabki tähelepanuväärseks selles kasutatud nn pingbetoonlahendus, mille mõtles angaari jaoks välja just see küsitav isik. Tavalise raudbetooni puhul on terasvarbadest sarruse ümber valatud betoonisegu, pingbetooni puhul teraskonstruktsioonid ehituse ajal pingestatakse (tehakse eelpingestus), et tagada parem kandevõime. Pingbetoonlahendused töid hiljem küsitavale maailmakuulsuse. Eriti palju tuntust tõi talle koostöö Saaremaal sündinud USA arhitekti Louis Kahniga. **Kes on see insener?**

V:



1935-1936. Põhjapoolse angaari ehitustööd. Eesti Arhitektuurimuuseum.

21. Esimene tulepesa tekkis 1941. aastal II maailmasõja lahingtegevuse ajal Ülejõel küsitaval kuupäeval Henningu väljaku ääres hotell „Tartu” läheduses (so u tänapäevase Kivi COOPi juures) ja võib-olla ka hotellis endas. Sii langes venelaste süütemürsk, kuid ei ole võimatu ka tule leviku soodustamine süütamise teel. Tuli haaras esimesed majad enda võimusesse, enne kui suudeti midagi selle kustutamiseks ette võtta. Tule levik algas piki majasid niihästi Kivi kui ka Roosi tn äärt mööda Pika tänava suunas ja moodustas varsti suure tulemere, mille levikule oli juba raske piiri panna. Ka ei suudetud tõkestada tule levikut naaberkvartalitele. Põles maha Roosi tänava linnapoolne ots, kus tänapäeval on peamiselt 1950.-60. aastatel valminud eramajad. II maailmasõjas hävines umbes pool Tartu hoonestusest. **Mis kuupäeval sai alguse põleng, mille käigus põles maha suurem osa jõepoolset Ülejõet?**

V:

22. Selle maja elanik Ülo Rebane päästis hoone 1941. aasta juulis põlengu ajal. Ta viskas majale peale igasugu märgi tekke ja kasukaid. Niimoodi päästis ta kõik sealt edasi asunud majad põlengust. See on piki Roosi tänavat minnes linna poolt tulles esimene nõ tsariaegne maja. Kõik enne seda põles maha. Sealsamas kõrval elas ka mõnda aega kirjanik Gustav Suits. Tal põlesidki õnnetul kombel Tartus kõik majad järjest maha. Kuhu aga elama läks, see maha põles. **Mis maja päästjaks ja tulekahjule piiri panejaks oli Ülo Rebane 1941. aasta juunis? Piisab aadressist.**

V:

23. Roosi tänavaga ristub Peetri tänav. Aadressil Peetri 37 elas 20. sajandi alguses üks tuntud tartlane, kellest on ka film tehtud. Hoolimata oma lühikeseks jäänud elust jõudis ta palju olulist korda saata. Fotol näete teda koos oma perekonnaga oma kodu trepil (vasakpoolne mees sõjaväevormis).

Kes see on?

V:



24. 1933. aasta lõpus määrati kindlaks tasuta ajalehe müügikohad. Üks neist määrati ka Roosi tänava äärde, nimelt ristumiskohale ühe teise tänavaga. **Mis tänava ja Roosi tänava ristmikule ajalehtede müügikoht määrati?**

V:

25. Raadi lennuvälja piirkonnas käis 1944. aasta augusti lõpul ja septembri algul aktiivne lahingtegevus ning seetõttu sattus tänapäevase ERMi uue maja (valmis 2016) ümbrusesse rohkelt lõhkemata mürske ja muud lahingmoona, mida sealt aeg-ajalt avastatakse. ERMi uue maja ehituse käigus tuli samuti välja rohkelt „leide”. Leidude hulgas oli mürske ja käsigranaate. **Mitme „leiu” otsa satuti ERMi uue maja ehitamise ajal?**

V:



26. 1935. aasta detsembris (11.12.1935) pidas Tartu linna spordikomisjon koosolekut, kus kõne alla tuli tartlastele talisportimise võimaldamise küsimus. Leiti vajalikuks endiste aastate eeskujul avada midagi ka Roosi tänaval. **Mida plaaniti avada Roosi tänaval?**

V:

27. Postimehes (04.05.1932) tehti ettepanek Roosi tänavale rajada midagi jalgteed ja tänavarenni vahale (u meetri laiune). **Mida soovitati Roosi tänavale rajada?**

V:

28. Milline praeguse Eesti Vabariigi valitsuse minister elab Roosi tänaval?

V:

29. Märkige kaardile noolekesega koht, kust on see foto tehtud?

V:



30. Ühes Roosi tänava ääres olevas majas on elanud tuntud näitleja Amalie Kõnso (1873-1949), keda on nimetatud eesti teatri vanaemaks. Mis aadressil see maja asub?

V:

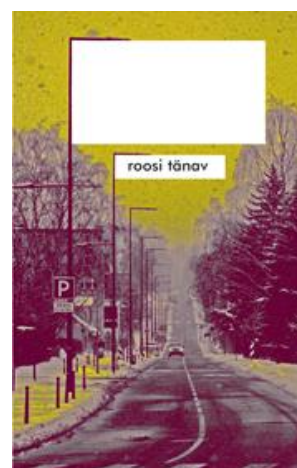


31. 1890. aastate alguses asus aadressil Roosi 1 üks vabrik, mille 1893. aastal selle omanik H. Weber müüki pani. Mis vabrikuga oli tegu?

V:

32. Milline Eesti kirjanik on kirjutanud Tartu Roosi tänavast inspireerituna romaani "Roosi tänav"?

V:



33. 1921. 25. veebruaril annab ajaleht „Rajalane” teada, et Roosi tänaval sai läbiotsimise käigus surma üks kaitsepolitseinik ning ka üks teine nõ riigivastane isik. **Kes oli see teine isik?** Ei pea vastama, mis ta nimi oli.

V:

34. Küsitava isiku savitööstus alustas 1920ndatel tegevust H. Sturm 1838. a rajatud potikivide vabriku asukohas Roosi 28. 1933. aastal ehitas ta uue vabrikuhoone Puiestee tänavale (pildil, arhitekt Nikolai Kusmin), jätkates peamiselt glasuuritud ahjupottkivide ja šamottkivide tootmisega. Nõukogude ajal vabrik riigistati, aga taasiseseisvumise järel on vabrikut edasi pidanud algse omaniku järeltulijad. Firma on vanim Tartus pidevalt töötav vabrik. **Mis nimelise ettevõtja savipotitööstus tegutses nähtavas majas 1930. aastatel?**

V:



35. 95. Krasnojarski jalaväepogu kasarmute juures toimus 1912. aastal üks tähelepanuväärne sündmus. Seal demonstreeris oma lennumasinat üks põneva elusaatusega mees. Postimees kirjeldas tema lennumasinat toona: *Lennumasin oli kahe kandepinnaga Farmanni süsteemi riist. Peab ütleva, et ta esimesel silmapilgul ligemalt vaadates pettumuse tunnet äratav. Lendamise probleemi kallal on inimesesoo erksamad pääd aastasadade pikkuselt mõtelnud ja uurinud. Peaks arvama, et masin, selle uurimise vili, väga peenikene ja keeruline riist on. Kuid mis ta näeb? Puust traatidega ühendatud keppisi ja lihtsa linase riidega üle tõmmatud kandepindasid (tiibu), mõne sülla laiusid. Neil on üks selline väike pind nokaks ees ja kaks ülestikust pikaks sabaks taga. Kõik nii lihtne materjal ja lihtsalt ja kergelt tehtud. Imestust äratav kõigepealt 50 hobujõuline ise oma võlli ümber jooksva bensiinimootoriga, mis kahte tiiba (propeller) hirmsa kiirusega ümber jooksub. Terve see värk seisab gummi ratastel.* **Kes oli see lendur?**

V:

36. Mis materjalist on selle härra hauapiirded?

Haua leiata vanausuliste kalmistult.

V:



37. Kui pikk on Roosi tänav?

V:

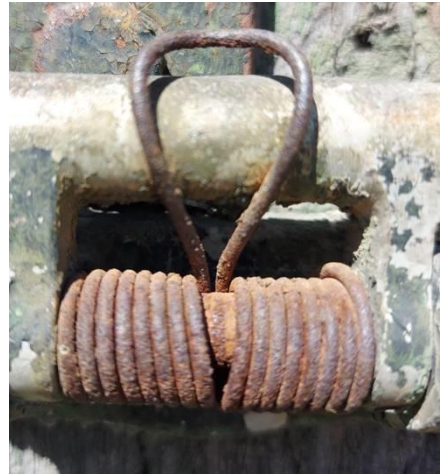
PILDID:



1



2



3



4



5



6



7



8



9



10



11



12



13



14



15



16



17



18



19



20



21



22



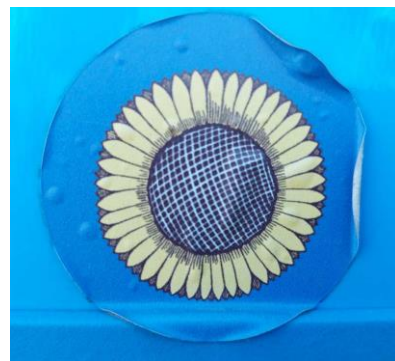
23



24



25



26



27



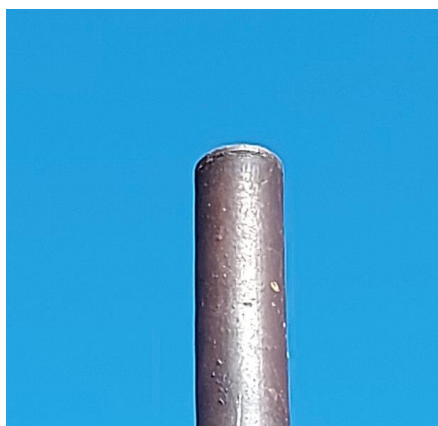
28



29



30



31



32



33



34



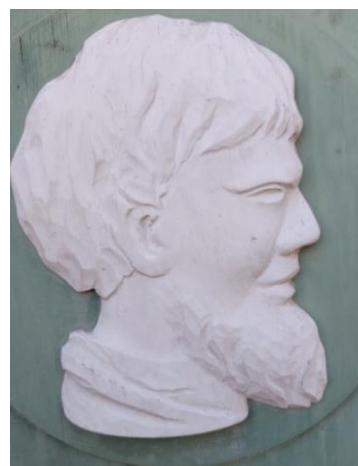
35



36



37



38



39



40